

Measúnacht tionchair shóisialta ar na príomhbhearta leasa agus cánach dírí i gCáinainéis 2013

Seo measúnacht tionchair shóisialta ar na príomhbhearta leasa agus cánach dírí i gCáinainéis 2013, arb é a luach ná beagnach €1 billiún. Breithnítear go háirithe tionchar na cáinainéise ar eochairfheidhm na n-íocaíochtaí aistritheacha sóisialta ó thaobh ráta na ndaoine i mbaol na bochtaineachta a laghdú. Sa bhliain 2011, laghdaigh na híocaíochtaí aistritheacha sóisialta go léir an ráta seo ó 51 faoin gcéad go 16 faoin gcéad.¹

Is modheolaíocht ar bhonn fianaise í measúnacht tionchair shóisialta chun éifeachtaí dáileacha dóchúla na dtograí beartais ar éagothromais ioncaim agus éagothromais shóisialta a mheas, rud a chuireann le cleachtas na measúnachta tionchair bhochtaineachta.

Bunaítear an mheasúnacht ar shamhail mhicrionsamhlúcháin chánach/leasa (Switch), arna forbairt ag an Institiúid um Thaighde Eacnamaíochta agus Sóisialta. Is ar an Roinn Coimirce Sóisialaí amháin atá an fhreagracht as na torthaí agus as a léirmhíniú.

Tá dóchas ann go múnlóidh foilsiú na measúnachta seo plé an phobail faoi na roghanna sa cháinainéis, agus go gcuideoidh sé le próiseas déanta beartas Cháinainéis na bliana 2014.

Na Príomhfhionnachtana

- Níor tháinig aon athrú suntasach ar ráta na ndaoine i mbaol na bochtaineachta as na príomhbhearta leasa agus cánach dírí i gCáinainéis 2013. Deimhníonn sé seo éifeacht láidir leanúnach na n-íocaíochtaí aistritheacha sóisialta ó thaobh bochtaineachta a laghdú i rith an chomhdhlúthaithe fhioscaigh.
- Is é an toradh atá ar bhearta na cáinainéise ná cailteanas €5 sa tseachtain nó 0.8 faoin gcéad i meánioncam an lín tí (agus talamh slán á dhéanamh de ráta glactha 100 faoin gcéad de rogha an iarchuir faoin gcáin mhaoine áitiúil).
- Tá cailteanas níos mó airgid de thart ar €7 sa tseachtain sna trí bharrchúigil, agus cailteanais níos lú de €1.60 go €3.60 sa dá bhunchúigil.
- Tá an cailteanas céatadánach is mó de 1.1 faoin gcéad sa tríú cúigil; tá na cailteanais chéatadánacha is lú sa chéad chúigil agus sa chúigiú cúigil (0.6 go 0.7 faoin gcéad).
- Tugann na trí bharrchúigil ceithre chúigiú den fháltas iomlán ó na bearta; tugann an bharrchúigil beagnach cúig oiread níos mó ná an bhunchúigil.
- Is iad na líonta tí le leanaí na líonta tí is measa atá buailte ag na bearta, go háirithe teaghlaigh aontuismitheora. Is iad na líonta tí nach n-oibríonn éinne iontu nó na líonta tí gan leanbh na líonta tí is lú atá buailte.
- Agus talamh slán á dhéanamh de nach bhfuil aon ghlacadh de rogha an iarchuir faoin gcáin mhaoine áitiúil, tá an tionchar dáileach níos mó sa dá bhunchúigil agus méadaíonn a sciar den choigilteas iomlán go 26 faoin gcéad. Thairis sin, tá na cailteanais sna líonta tí le leanaí níos mó.
- Tá comhchodanna an leasa agus na cánach dírí éagsúil go mór le chéile i dtaca le tionchar dáileach de: cuireann na hathruithe leasa isteach níos mó ar na bunchúigilí, téann an tÁSPC agus an cháin ioncaim i bhfeidhm níos mó ar na cúigilí láir agus níos airde; agus is neodrach atá an cháin mhaoine áitiúil don chuid is mó.



Réamhrá

Tíolacann an faisnéisiú seo measúnacht tionchair shóisialta ar na príomh-chomhchodanna leasa agus cánach díri i gCáinainéis na bliana 2013. Is í an Roinn Coimirce Sóisialaí, atá freagrach as comhchuid an leasa den Cháinainéis, a ullmhaíonn é.

Is modheolaíocht ar bhonn fianaise í measúnacht tionchair shóisialta chun éifeachtaí dáileacha dóchúla na dtograí beartais ar éagothromas ioncaim agus éagothromas sóisialta a mheas. Tá sé an-tábhachtach iarmhairtí sóisialta bheartas an chomhdhlúthaithe fhioscaigh a mheas chun na daoine soghonta sa saol a chosaint agus chun faireachán a dhéanamh ar fheidhm rithábhachtach na n-íocaíochtaí aistritheacha sóisialta ó thaobh faighteoirí leasa agus eile a chosc ar dhul faoi chuing na bochtaineachta. Agus na híocaíochtaí aistritheacha sóisialta go léir a chur san áireamh, laghdú ó 51 faoin gcéad go 16 faoin gcéad a bhí ann sa bhliain 2011. Gan pinsin a chur san áireamh, laghdú ó 40 faoin gcéad go 16 faoin gcéad a bhí ann.ⁱⁱ

Úsáidtear measúnacht tionchair shóisialta san Eoraip mar uirlis chun an cuimsiú sóisialta a phríomhshruthú sa bheartas poiblí.ⁱⁱⁱ In Éirinn, cuireann measúnacht tionchair shóisialta leis an taithí ar mheasúnacht tionchair bhochtaineachta, an próiseas chun tionchar dóchúil na beartas agus na gclár ar an mbochtaineacht agus ar éagothromais is dóigh a bheidh ina dtrúig leis an mbochtaineacht a mheas. Síneann measúnacht tionchair shóisialta an bhéim ar an mbochtaineacht chun gnéithe eile den éagothromas sóisialta, m.s. aois agus inscne, a chur san áireamh.

Chinn an Rialtas ar an measúnacht tionchair shóisialta chomhtháite a fhorbairt chun forfheidhmiú na sprice sóisialta náisiúnta agus forfheidhmiú na bhfo-spricanna nua ar an mbochtaineacht linbh agus ar líonta tí gan duine fostaithe a láidriú agus chun a thuilleadh comhordaithe ar bheartais sa réimse sóisialta a éascú.^{iv} Beartaítear an mheasúnacht tionchair shóisialta a fheidhmiú i raon saincheistanna beartais, i gcomhar le ranna rialtais agus le páirtithe leasmhara eile.

Is comhchuid thábhachtach den mheasúnacht tionchair shóisialta é an comhairliúchán poiblí, de ghnáth, ach tá sé deacair é seo a chur i bhfeidhm i gcomhthéacs na cáinainéise. Tá dóchas ann go múnlóidh foilsíú na measúnachta seo plé an phobail faoi na roghanna sa cháinainéis, agus go gcuideoidh sé le próiseas déanta beartas Cháinainéis na bliana 2014.

Tá tionchar sóisialta Cháinainéis na bliana 2013 ar cheann den líon tosca beartais a stiúran próiseas na Cáinainéise; tagann cuspóirí geilleagracha, fioscacha agus fostaíochta i gceist freisin. Níl na hiltosca seo comheisiach, ach is féidir féachaint orthu mar phróisis idirghaolmhara arb éard is comhaidhm leo ná cothú fhás uileghabhálach an gheilleagair agus na fostaíochta, mar a leagtar amach i gClár an Rialtais agus i Straitéis na hEorpa 2020.

Modheolaíocht

Bunaítear an mhodheolaíocht chun tabhairt faoi mheasúnacht tionchair shóisialta ar shamhail mhicrionsamhlúcháin chánach/leasa a fheidhmiú. Baintear feidhm as gléas an mhicrionsamhlúcháin go forleathan i ngeilleagar an leasa chun tionchar na n-athruithe i mbeartais an leasa agus na cánach ar an leibhéal náisiúnta agus ar an leibhéal Eorpach a thomhas.^v

Baineann an mheasúnacht seo feidhm as samhail mhicrionsamhlúcháin chánach/leasa, arna forbairt ag an Institiúid um Thaighde Eacnamaíochta agus Sóisialta, samhail ar a dtugtar Switch.^{vi} Ionsamlaíonn an shamhail tionchar na n-athruithe sa leas agus sa cháin ioncaim ar shampla ionadaíoch 5,000 líon tí, a tharraingítear as *Suirbhé ar Ioncam agus ar Dhálaí Maireachtála* na bliana 2010 de chuid na Príomh-Oifige Staidrimh. Cuirtear na sonraí cánach agus leasa bord ar bhord leis an eolas is déanaí chun suntas a thabhairt do na treochtaí sa daonra, san fhostaíocht agus sna hioncaim ó bhí 2010 ann.^{vii} Is ar an Roinn Coimirce Sóisialaí amháin atá an fhreagracht as na torthaí agus as a léirmhíniú.

Díríonn an mheasúnacht ar ar na príomh-chomhchodanna leasa agus cánach dírí i gCáinainéis 2013 a imríonn tionchar díreach ar ioncaim na líonta tí. Is cleachtadh teoranta é an breithniú a dhéantar ar thionchar sóisialta chomhchuid an leasa amháin, ag féachaint do chinéal na dtacaí ioncaim atá spriocdhírthe don chuid is mó. Ina theannta sin, téann na hathruithe cánach i bhfeidhm ar an daonra ar fad, agus faighteoirí leasa san áireamh. Chun deimhin a dhéanamh d'anailís chuimsitheach, mar sin, cuirtear pacáiste an leasa le chéile le míreanna na cánach dírí de Cháinainéis na bliana 2013: ÁSPC, cáin ioncaim agus cáin mhaoine áitiúil.

Ní chuimsíonn an mheasúnacht na bearta leasa agus cánach go léir sa cháinainéis, mar níl na sonraí riachtanacha ar fáil i Switch (féach na sonraí thíos). Ar an gcuma chéanna, ní bhreithnítear na laghduithe i gcaiteachas neamhleasa an rialtais i gCáinainéis na bliana 2013, mar bheadh sé seo lasmuigh de raon feidhme na Roinne Coimirce Sóisialaí.

Bearta leasa agus cánach

Tá príomhbhearta leasa agus cánach dírí na cáinainéise a cuimsíodh sa mheasúnacht á dtíolacadh i tábla 1, agus iad roinnte i dtí chomhchuid. Is é an coigilteas oifigiúil ó na míreanna leasa ná €313 milliún. Is ionann na comhchodanna ÁSPC agus cánach ioncaim agus €329 milliún. Ginfidh an cháin mhaoine áitiúil fáltas €250 milliún. Is é an comhfháltas oifigiúil sa phacáiste ná €892 milliún. Ar áireamh freisin sa mheasúnacht tá cealú an mhuirir ar an líon tí, arb é an caillteanas measta fáltais a bhaineann leis ná €100 milliún.

Tá meastacháin inchomparáide Switch ar an bhfáltas ó na beartais agus mar chionmhaireacht de na figiúirí oifigiúla á dtíolacadh i tábla 1 freisin. Tá an fáltas ón gcáin mhaoine áitiúil á thíolacadh mar raon, mar déantar samhail de dhá leagan den cháin: ráta glactha 100 faoin gcéad de rogha an iarchuir dheonaigh agus gan glacadh ar bith den iarchur deonach. Agus samhail á déanamh den cháin mhaoine áitiúil, cuirtear an muirear síos d'úinéir na maoine agus ní chuirtear an muirear síos don tionónta ná don

chíosáí. Ní chuimsítear laghduithe ar an dliteanas cánach a bhaineann leis an míchumas ná le tosca eile.^{viii} Is iad figiúirí Switch an chomhfháltais ná méideanna idir €791 agus €842 milliún, a chothromaíonn le 87 go 94 faoin gcéad den fhiúir oifigiúil.

Tábla 1: Bearta leasa agus cánach dírí

Bearta	Oifigiúil €m	Switch €m
Leas	313	281
• Sochar linbh	143	(90% den mhéid oifigiúil)
• Liúntas éadaí/ coisbhirt um fhilleadh ar scoil	17	
• Cúram faoisimh & Pacáiste na Sochar don Líon Tí	110	
• Cáinainéis 2012	44	
ÁSPC & cáin ioncaim	329	305
• Liúntas ÁSPC an fhostaí	289	(93% den mhéid oifigiúil)
• Sochar máithreachais	40	
Cáin mhaoine áitiúil	250	205 - 256
		(82%-102% den mhéid oifigiúil)
Fáltas iomlán	892	791 - 842
		(87%-94% den mhéid oifigiúil)
Beart fritháirimh	-100	-111
• Muirear ar an líon tí	(meastachán)	(111% den mhéid oifigiúil)

Tá na sonraí den ionsamhlúchán beartais i Switch ar na príomhbhearta leasa agus cánach dírí á dtíolacadh sa bhosca seo a leanas.

Ionsamhlúchán beartais i Switch

Seo a leanas ionsamhlúchán beartais an leasa maidir le samhail Switch:

- Bearta Cháinainnéis na bliana 2012 le forfheidhmiú sa bhliain 2013:
 - Laghdú €20 in aghaidh na seachtaine sa neamhaird tuillimh do thuismitheoirí aonair.
 - Laghdú €8 in aghaidh na míosa sa sochar linbh don tríú leanbh.
 - Laghdú €20 sa sochar linbh don cheathrú + leanbh.
- Liúntas éadaí agus coisbhirt um fhilleadh ar scoil laghdaithe de €50 in aghaidh na bliana.
- Laghdú €10 in aghaidh na míosa sa sochar linbh don chéad, don dara agus don tríú leanbh.
- Laghdú €325 in aghaidh na bliana sa deontas cúraim fhaoisimh.^{ix}
- Laghdú €20.25 in aghaidh na míosa i bpacáiste na sochar don líon tí, comhdhéanta de shuim suas le €13.10 sa liúntas gutháin agus €7.15 sa liúntas leictreachais agus gáis.^x

Is é ionsamhlúchán na mbeart cánach ná:

- Cealú liúntas ÁSPC an fhostaí €127 in aghaidh na seachtaine.
- Cáin ar shochar máithreachais.
- Cealú an mhuirir bhliantúil €100 ar an líon tí.
- Cáin mhaoine ar bhonn 0.9 faoin gcéad de luach na maoine (bonn leathbhliana), maille le dhá leagan de rogha an iarchuir: ráta glactha 100 faoin gcéad agus gan aon ghlacadh.

Ní chuimsítear míreanna leasa agus cánach áirithe sa mheasúnacht de dheasca srianta i samhail Switch. Ó thaobh an leasa de, ar na míreanna seo tá athruithe i bhfad ama an tsochair do lucht cuardaigh fostaíochta, laghduithe sa liúntas um fhilleadh ar oideachas, sa chúnamh feirme agus sna

híocaíochtaí riachtanas eisceachtúil, mar aon le bearta riaracháin (aisíoc íocaíochtaí iomarcaíochta, calaois agus smacht). Lena chois sin, cuirtear caiteachas breise ar chlár mhargadh an tsaothair agus ar thionscnaimh linbh agus teaghlaigh as an áireamh.^{xi} Ó thaobh na cánach, ní chuimsítear roinnt beart ioncaim chánach.

Ní chuimsítear athruithe ar chánacha caipitil, ar dhleachtanna máil (m.s. alcól, tabac, mótarcháin, cáin charbóin) ná ar cháin choinneála ar ús taisce (DIRT) toisc nach bhfuil sonraí ar fáil ar a dtionchar dáileach agus mar sin ní féidir iad a chur le hanailís Switch. Bearta suntasacha fáltais is ea iad seo agus bheadh sé tábhachtach eolas ar a dtionchar dáileach a áireamh i measúnachtaí sa todhchaí. Is féidir a thuilleadh sonraí de na bearta nach gcuirtear san áireamh a fháil i gcáipéisí Cháinainnéis na bliana 2013.^{xii}

Tá fionnachtana na measúnachta á dtíolacadh anois. Sonraíonn an chéad chuid an tionchar dáileach atá ag gach ceann de na trí phríomh-chomhchuid leasa agus cánach dírí. Breithníonn an dara cuid tionchar dáileach an phacáiste ilchodaigh (agus iarchur iomlán na cánach maoine áitiúla a bheith i gceist).

Déantar aithris ar an anailís seo ansin i dtaca leis an bpacáiste ilchodach gan iarchur na cánach maoine áitiúla. Déantar tomhas ar an tionchar dáileach ar roinnt slite: de réir réime ioncaim (cúig chúigil arna rangú de réir an ioncaim choibhéisithe), de réir chomhshuíomh an lín tí agus de réir an stádais gheilleagraigh agus de réir bhaol na bochtaineachta (faoi bhun 60 faoin gcéad de thairseach airmheánach ioncaim). Tá na fionnachtana imdhealaithe de réir an ghrúpa shóisialta san áit ar féidir sin.^{xiii} Agus na fionnachtana á dtíolacadh, ní chuirtear sochair reachtúla neamhairgid mar an gcárta leighis san áireamh in aon chor.

Tionchar dáileach chomhchodanna leasa agus cánach díri Cháinainnéis 2013

Scrúdaítear i dtosach tionchar dáileach na bpríomh-chomhchodanna leasa agus cánach díri ioncaim i gCáinainnéis na bliana 2013. Taispeánann tábla 2 gurb éard atá sna bearta ÁSPC/cánach ioncaim ná an chomhchuid is mó ag €301 milliún (glanbhonn) nó 46 faoin gcéad den ghlanfháltas iomlán €651 milliún.^{xiv} Is é an toradh atá orthu ná meánchailteanas €2.40 in aghaidh an lín tí sa tseachtain nó 0.4 faoin gcéad de mheánioncam an lín tí. An chéad cheann eile is mó is ea comhchuid an leasa, lena mbaineann coigilteas €258 milliún (glan) nó 40 faoin gcéad. Tagann meánchailteanas €2 in aghaidh an lín tí sa tseachtain as seo nó 0.3 faoin gcéad de mheánioncam an lín tí. Tá na hathruithe sa cháin mhaoine (maille le hiarchur iomlán agus cealú an mhuirir ar an líon tí) ina siocair leis an gcoigilteas is lú €94 milliún (glan) (14 faoin gcéad). Is é an meánchailteanas ná €0.75 in aghaidh an lín tí sa tseachtain, arb ionann é is 0.1 faoin gcéad de mheánioncam an lín tí.

Tábla 2: Tionchar chomhchodanna leasa agus cánach díri Cháinainnéis na bliana 2013 (glan)

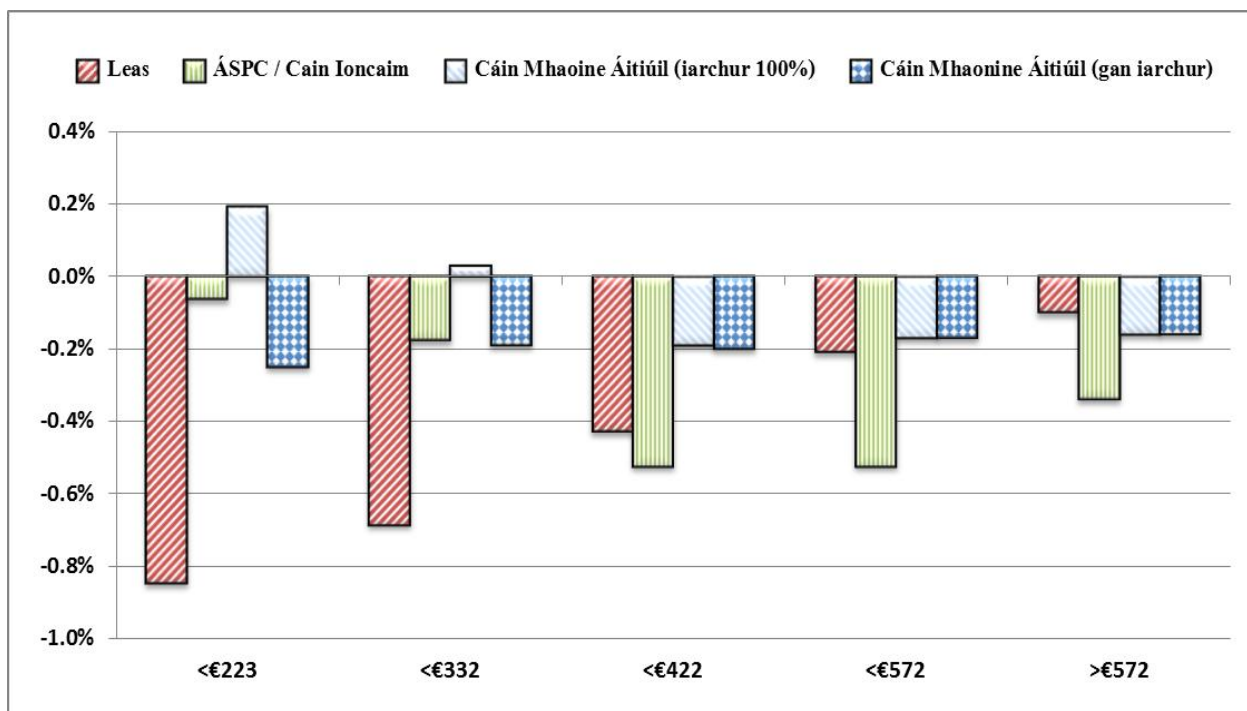
Comhchuid	Coigilteas	% den iomlán	Cailteanas € sa tseachtain	Cailteanas %
Leas	€258m	40%	€2.04	-0.3%
ÁSPC/cáin ioncaim	€301m	46%	€2.38	-0.4%
Cáin mhaoine (iarchur 100%)	€94m	14%	€0.75	-0.1%
<i>Iomlán</i>	<i>€651m</i>	<i>100%</i>		
Cáin mhaoine (gan aon iarchur)	€145m		€1.15	-0.2%

Thairis sin, tíolacann tábla 2 tionchar na cánach maoine áitiúla gan aon iarchur, chun críche comparáide. Is é an fáltas a leanann dá thoradh ná €145 milliún, rud as a dtagann cailteanas €1.15 agus 0.2 faoin gcéad faoi seach.^{xv}

Tíolacann léaráid 1 tionchar dáileach na dtrí chomhchuid den cháinainnéis, rud a thaispeánann an méid seo a leanas:

- Imríonn na bearta leasa (barra dearg) an tionchar is mó ar na cúigilí is ísle (< €332 in aghaidh an duine sa tseachtain), a chailleann suas le 0.8 faoin gcéad. I gcodarsnacht leis sin, cailleann an dá chúigil is airde (> €422 in aghaidh an duine sa tseachtain) 0.2 faoin gcéad nó níos lú ná sin. Is scáil é seo ar chineál spriocdhírthe na n-íocaíochtaí leasa.
- Imríonn na bearta ÁSPC/cánach ioncaim (barra uaine) an tionchar is mó ar an tríú cúigil agus ar an gceathrú cúigil (> €332 go < €572 in aghaidh an duine sa tseachtain) ag leath faoin gcéad. Taispeánann an chúigil is airde (> €572 in aghaidh an duine sa tseachtain) cailteanas níos lú 0.3 faoin gcéad, toisc go bhfuil luach an liúntais níos lú mar chionmhaireacht de thuilleamh níos airde. Cailleann na cúigilí is ísle (< €332 in aghaidh an duine sa tseachtain) an méid is lú (0.1 agus 0.2 faoin gcéad), toisc gur dealraitheach go mbeidh an tuilleamh faoi bhun na tairisí díolúine ó ÁSPC agus mar sin ní rachaidh cealú an liúntais i bhfeidhm orthu.
- Imríonn an cháin mhaoine áitiúil maille le glacadh iomlán de rogha an iarchuir (barra liath) an tionchar céanna ar na trí bharrchúigil (> €332 in aghaidh an duine sa tseachtain) ag - 0.2 faoin gcéad nó níos lú ná sin. I gcodarsnacht leis sin, baineann an chéad chúigil agus an dara cúigil tairbhe as an mbeart, de bharr rogha an iarchuir agus de bharr chealú an mhuirir ráta chomhréidh ar an líon tí le chéile.
- Taispeántar freisin tionchar na cánach maoine áitiúla gan rogha an iarchuir a bheith ann (barra gorm). Is éard atá mar thoradh air seo ná cailteanas 0.2 faoin gcéad don dá bhunchúigil (< €332 in aghaidh an duine sa tseachtain), rud atá inchomparáide leo siúd sna barrchúigilí.

Léaráid 1: Tionchar dáileach chomhchodanna leasa, ÁSPC/cánach ioncaim agus cánach maoinne áitiúla Cháinainéis na bliana 2013
(Cailteanas céatadáin in ioncam an lín tí de réir na cúigile ioncaim choibhéisithe)^{xvi}



Foinse: Switch, samhail chánach/shochair na hInstitiúide um Thaighde Eacnamaíochta agus Sóisialta

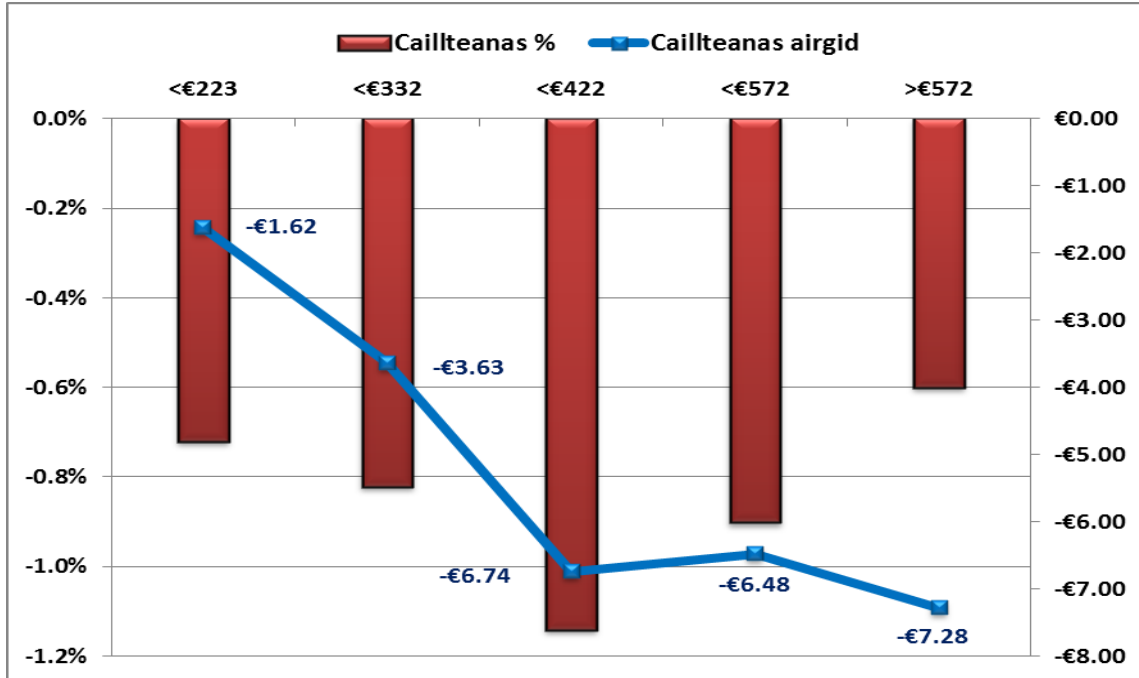
Tionchar dáileach phacáiste ilchodach an leasa agus na cánach díri

Tá an anailís ar bhearta ilchodacha na Cáinainéise á tiolacadh anois, agus talamh slán á dhéanamh d'iarchur iomlán na cánach maoinne áitiúla. Is é an meánchailteanas ná beagáinín os cionn €5 in aghaidh an lín tí sa tseachtain nó 0.8 faoin gcéad de mheánioncam an lín tí. Taispeánann léaráid 2 tionchar dáileach na Cáinainéise ó thaobh na gcaillteanas airgid (líne ghorm) agus ó thaobh na gcaillteanas céatadáin (colún dearg).

- Is sa bharrchúigil atá an cailteanas airgid is mó ag breis agus €7 in aghaidh na seachtaine. Tá cailteannais níos mó ag cúigilí 3 agus 4 freisin ag thart ar €6.50 in aghaidh na seachtaine.
- Is sa bhunchúigil atá an cailteanas airgid is lú ag €1.60 in aghaidh na seachtaine, agus ina dhiaidh sin tá an dara cúigil ag €3.60 in aghaidh na seachtaine.
- I dtaca leis an gcéatadán de, baineann an cailteanas is mó leis an tríú cúigil ag beagnach 1.1 faoin gcéad, agus ina dhiaidh sin tá an ceathrú cúigil ag 0.9 faoin gcéad.
- Tá cailteannais níos lú sa chéad chúigil agus sa chúigiú cúigil, ag 0.7 agus 0.6 faoin gcéad, faoi seach. Tá an cailteanas i leith an dara cúigil ar aon dul leis an meán.

Léaráid 2: Tionchar dáileach phacáiste an leasa agus na cánach díri i gCáinainéis na bliana 2013

(Cailteanas céatadán agus cailteanas seachtainiúil airgid in ioncam an lín tí de réir na cúigile ioncaim choibhéisithe)

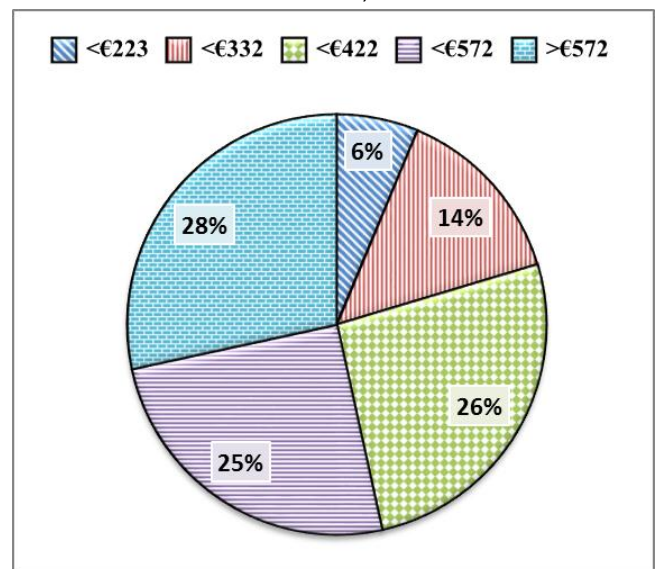


Foinse: Switch, samhail chánach/shochair na hInstitiúide um Thaighde Eacnamaíochta agus Sóisialta

Tíolacann léaráid 3 dáileadh an choigiltis chomhiomlán.

- Tagann an cion is mó ón mbarrchúigil ag 28 faoin gcéad. Ina theannta sin, déanann an tríú cúigil agus an ceathrú cúigil níos mó ná a gcion ag 25–26 faoin gcéad. Ar an iomlán, tagann formhór mór (ceithre chúigiú) den choigilteas ón tríú cúigil, ón gceathrú cúigil agus ón gcúigiú cúigil.
- Tugann an dá bhunchúigil an cúigiú eile den choigilteas iomlán, agus cuireann an bhunchúigil an cion is lú ag 6 faoin gcéad ar fáil.
- I gcomparáid le chéile, déanann an bharrchúigil cion atá beagnach cúig oiread níos mó ná an cion ón mbunchúigil.

Léaráid 3: Dáileadh an choigiltis iomlán
(Cion céatadán de réir na cúigile ioncaim choibhéisithe)



Foinse: Switch, samhail chánach/shochair na hInstitiúide um Thaighde agus Sóisialta

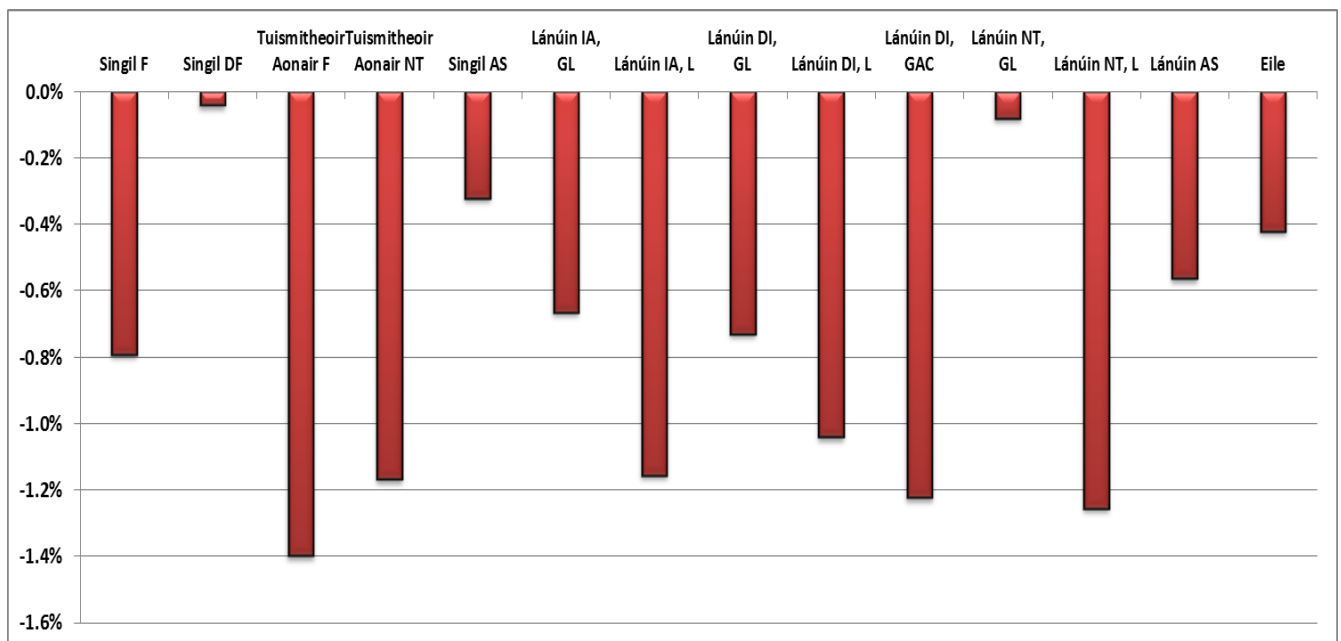
Tíolacann Léaráid 4 an tionchar dáileach ar líonta tí.

- Is iad na líonta tí is measa atá buailte ná tuismitheoirí aonair atá fostaithe, mar tá 1.4 faoin gcéad den mheánioncam cailte acu.
- Ar na líonta tí eile a bhfuil cailteanas arda acu tá lánúineacha neamhthuillimh le leanaí (cailteanas 1.3 faoin gcéad), tuismitheoirí aonair neamhthuillimh (- 1.2 faoin gcéad), lánúineacha dhá ioncam le leanaí (- 1 go - 1.2 faoin gcéad) agus lánúineacha ioncaim amháin le leanaí (- 1.2 faoin gcéad).
- Taispeánann daoine aonair agus lánúineacha atá ag obair agus atá gan leanbh cailteanas i gcomhréir leis an meán ag 0.7 go 0.8 faoin gcéad.

- Cailteann daoine singil agus lánúineacha atá ar scor idir 0.3 agus 0.6 faoin gcéad.
- Is iad na cineálacha teaghlaigh is lú atá buailte ná daoine dífhostaithe singil agus lánúineacha neamhthuillimh gan leanbh, mar cailteann siad 0.1 faoin gcéad nó níos lú ná sin.

Tá titim i dtairseach bhaol na bochtaineachta €4 in aghaidh na seachtaine nó 1 faoin gcéad de dhroim phacáiste na Cáinainéise. Níl aon athrú suntasach i ráta bhaol na bochtaineachta don daonra iomlán ná do ghrúpaí sóisialta (níl aon léaráid). Is scáil é seo ar éifeacht láidir leanúnach na n-íocaíochtaí aistritheacha sóisialta ó thaobh bochtaineacht a laghdú i rith an chomhdhlúthaithe fhioscaigh.

Léaráid 4: Tionchar ar líonta tí
(Cailteanas céatadán in ioncam an lín tí de réir chineál an lín tí)*



Foinse: Switch, samhail chánach/shochair na hInstitiúide um Thaighde Eacnamaíochta agus Sóisialta

* F=fostaithe; DF=dífhostaithe; NT=neamhthuillimh; AS=ar scor; IA=ioncaim amháin; DI=dhá ioncam; L=leanaí; GL=gan leanbh; GAC=gaol ag cuidiú

Tionchar dáileach an chomhphacáiste gan iarchur ar an gcáin mhaoine

Anois breithnítear tionchar dáileach phacáiste na cáinainnéise agus gan talamh slán á dhéanamh d'aon iarchur ar an gcáin mhaoine áitiúil. Méadaíonn meánchailteanas an lín tí beagáinín go €5.50 in aghaidh na seachtaine nó 0.9 faoin gcéad de mheánioncam an lín tí. Taispeánann léaráid 5 an cailteanas airgid (líne dhearg) agus an cailteanas céatadán (colún gorm) de réir na cúigile.

Is iad na príomhthorthaí i gcomparáid leis an anailís roimhe seo ná:

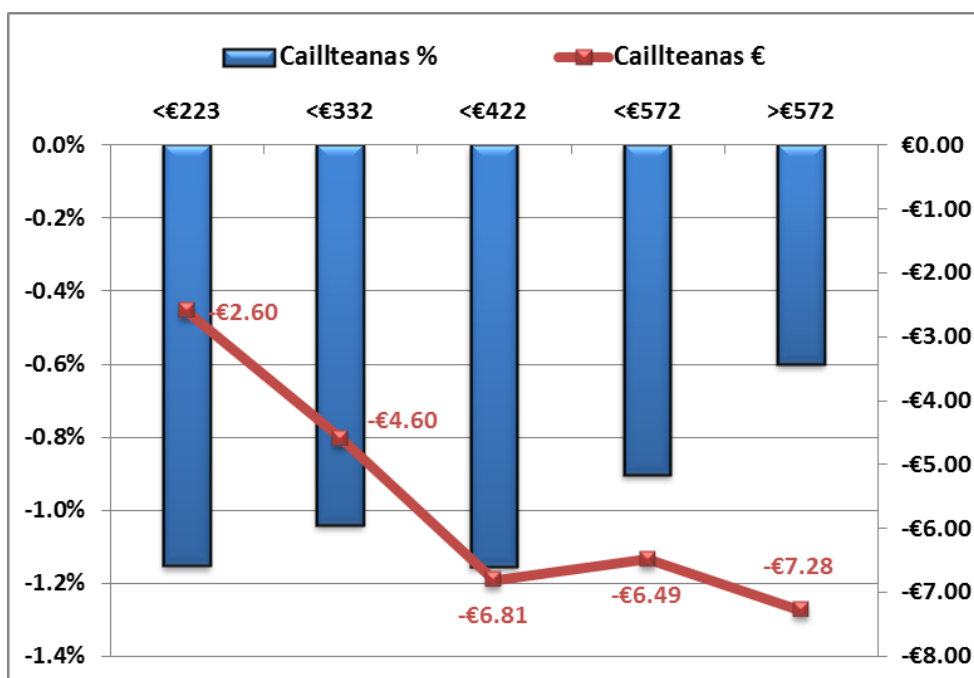
- Méadaíonn na cailteanas airgid i gcomhair na bunchúigile go €2.60 in aghaidh na seachtaine agus i gcomhair an

dara cúigil go €4.60 in aghaidh na seachtaine. Níl aon athrú ar na cailteanas sa tríú cúigil go dtí an cúigiú cúigil.

- Tá na cailteanas chéatadán níos mó sa chéad chúigil agus sa dara cúigil (os cionn 1 faoin gcéad) agus anois tá siad ar aon chéim leis an tríú cúigil ag 1.2 faoin gcéad.
- Is ag an gcúigiú cúigil atá an cailteanas céatadán is lú ag 0.6 faoin gcéad, arb é atá ann ná beagnach leath chailteanas na bunchúigile.

Léaráid 5: Tionchar dáileach an phacáiste ilchodaigh (gan iarchur ar an gcáin mhaoine)

(Cailteanas céatadán agus airgid in ioncam an lín tí de réir na cúigile ioncaim choibhéisithe)



Foinse: Switch, samhail chánach/shochair na hInstitiúide um Thaighde Eacnamaíochta agus Sóisialta

I mbeagán focal, is iad na tionchair chomparáideacha eile ná:

- méadaíonn sciar an choigiltis chomhiomláin ón mbunchúigil go 9 faoin gcéad, ach tarlaíonn laghduithe beaga i sciartha an dá bharrchúigil,
- tá na cailteanas méadaithe do líonta tí le leanaí,
- níl aon athrú suntasach i mbaol na bochtaineachta.

Iarnótaí

ⁱ Foinse: *Suirbhé ar Ioncam agus ar Dhálaí Maireachtála* na bliana 2011 de chuid na Príomh-Oifige Staidrimh. Féach http://www.cso.ie/en/media/csoie/releasespublications/documents/silc/2011/silc_2011.pdf

ⁱⁱ Is ionann é seo agus éifeacht laghdaithe bochtaineachta 60 faoin gcéad i leith íocaíochtaí aistritheacha sóisialta, seachas pinsin. Seo an fheidhmíocht is fearr i measc bhallstáit uile an Aontais Eorpaigh agus tá sé dhá oiread níos mó ná meán an Aontais Eorpaigh (Féach http://epp.eurostat.ec.europa.eu/portal/page/portal/income_social_inclusion_living_conditions/data/database).

ⁱⁱⁱ Féach <http://ec.europa.eu/social/main.jsp?catId=89&langId=en&newsId=935&furtherNews=yes>

^{iv} Féach <http://www.socialinclusion.ie/NPT.html>

^v Féach <https://www.iser.essex.ac.uk/euromod>

^{vi} Athruithe Leasa agus Cánach Ioncaim a Spreagadh

^{vii} Is féidir eolas ar an dearadh, ar na sonraí bunúsacha agus ar thógáil samhaile a fháil ar www.esri.ie/switch.

^{viii} Tá feidhm ag rogha deonach an iarchuir i gcás líonta tí na n-úinéirí lonnaitheacha más rud é nach mó an t-ollioncam ná €15,000 (duine singil) agus €25,000 (lánúin). Coigeartaítear an teorainn ollioncaim i leith na n-úinéirí lonnaitheacha atá faoi strus ioncaim agus ag a bhfuil morgáiste gan íoc. Is cóir an t-iarchur a aithint thar an díolúine, mar beidh an cháin le hioc fós go dtí go n-íocfar í lá éigin is faide anonn. Measann an Roinn Airgeadais go mbainfidh 15 faoin gcéad de na líonta tí go léir leas as iarchur. Ní féidir samhail a dhéanamh de ráta glactha seo an iarchuir mar tá a dháileadh neamhshoiléir.

^{ix} Tá samhail déanta de seo mar sheachchoigeartú i rátaí pearsanta na tacaíochta ioncaim do chúramóirí. Níor athraíodh na rátaí féin sa Cháinainéis.

^x Tá samhail déanta de seo mar sheachchoigeartú i rátaí pearsanta na tacaíochta ioncaim thar na scéimeanna leasa is intofa maidir le Pacáiste na Sochar don Líon Tí. Níor athraíodh na rátaí féin sa Cháinainéis.

^{xi} Is ionann iad seo agus €47 milliún i mblain iomlán agus cuimsíonn siad 10,000 ionad gníomhachtúcháin sa bhreis agus 6,000 ionad iarscoile sa bhreis, mar aon le maoiniú breise i gcomhair béilí scoile agus tionscnamh do leanaí faoi mhíbhuntáiste.

^{xii} <http://budget.gov.ie/budgets/2013/2013.aspx>

^{xiii} Cuimsíonn sé seo an tionchar ar leanaí, ar dhaoine scothaosta, agus ar inscne. Ní féidir breithniú a dhéanamh ó thaobh anailíse ar an tionchar ar dhaoine faoi mhíchumas ná ar mhionlaigh eitneacha, ach tá dóchas ann go gcuirfead é seo ina cheart i measúnachtaí tionchair shóisialta sa todhcháí.

^{xiv} Tabhair faoi deara go bhfuil an glanmhéid €651 milliún níos lú ná an t-ollmhéid €680 milliún mar cuireann sé san áireamh go ndearnadh caiteachas cánach agus leasa a fhritháireamh in aghaidh bhearta na Cáinainéise.

^{xv} Comhairlítear duit a bheith cáiriseach maidir le léirmhíniú bheart na cánach maoinéise áitiúla i 2013 ar dhá chúis: tá samhail déanta den bheart ar bhonn leathbhliana, agus cuimsíonn sé cealú an mhuirir ar an líon tí mar bheart aonuaire. Beidh tionchar lánbhliana na cánach maoinéise áitiúla i 2014 níos mó agus b'fhéidir go ndéanfadh sé patrún dáileach eile.

^{xvi} Is iad na scálaí coibhésiúcháin a úsáidtear ná 1 do dhuine singil, 0.66 do dhuine fásta sa bhreis agus 0.33 do leanbh (< 14 bliana).